

## **Relikty zamków w Szadzku i Krępcewie pow. stargardzki. Zestawienie rezultatów lotniczego skanowania laserowego, kartografii i ikonografii archiwalnej, danych historycznych oraz weryfikacji terenowej**

**Marcin Majewski**

Szczecin / Stargard

marcin.majewski@univ.szczecin.pl

**Grzegorz Kiarszys**

Szczecin

greg777@interia.pl

---

### **Abstrakt**

Celem tekstu jest przedstawienie rezultatów weryfikacji reliktyw zamku w Szadzku (AZP 32-13/124, stan. 1), gródka w Szadzku (AZP 32-13/129, stan. 2a) oraz zamku w Krępcewie (AZP 33-11/163, stan. 1). Przeprowadzone badania miały za zadanie rejestrację stanu zachowania omawianych form terenowych i ocenę ich bieżącej sytuacji. Do prac wytypowano trzy obiekty posiadające własną formę terenową, których istnienie jest doskonale znane mieszkańcom pobliskich wsi. Znana jest także pełniona przez nie funkcja (w mniejszym stopniu ich historia). W artykule zestawiono wiedzę zaczerpniętą ze źródeł historycznych, archiwalnych badań archeologicznych oraz wizytacji, przykładów archiwalnej i współczesnej kartografii oraz numerycznych modeli terenu wykonanych na podstawie danych z lotniczego skanowania laserowego.

### **Abstract**

The main purpose of this paper is presentation of the results of archaeological verification of the relics of a castle in Szadzko (AZP 32-13/124, site 1), a motte in Szadzko (AZP 32-13/129, site 2a), and remains of a castle in Krępcewo (AZP 33-11/163, site 1). The research carried out aimed to register the state of preservation of the discussed landscape forms and the assessment of their current situation. Three sites characterised by their own landscape form, which are very well-known to the inhabitants of Polish villages, were selected for the excavations. The function they performed is also well known (but their history to a smaller extent). In this paper we compare different sources of knowledge and data: historical sources, results of earlier archaeological studies and visitations, examples of archival and contemporary cartography as well as the visualizations of airborne laser scanning.

### **Słowa kluczowe**

Pomorze Zachodnie, średniowiecze, archeologia krajobrazu, zamek, gródek stożkowy, kartografia historyczna, lotnicze skanowanie laserowe, Szadzko (Saatzig), Krępcewo (Kremzow)

### **Keywords**

Western Pomerania, Middle Ages, landscape archaeology, castle, motte, historical cartography, airborne laser scanning, Szadzko (Saatzig), Krępcewo (Kremzow)

---

Badania omówione w niniejszym artykule przeprowadzone były wiosną 2015 r. i miały za zadanie rejestrację zachowanych form terenowych, ocenę ich bieżącej sytuacji oraz określenie potencjalnych zagrożeń dla dziedzictwa archeologicznego.

Do prac wytypowano trzy obiekty manifestujące się w terenie, których istnienie i ich pierwotna funkcja są doskonale znane mieszkańcom wsi:

- Szadzko, gm. Dobrzany, pow. stargardzki – zamek książęcy, AZP 32-13/124, stan. 1 numer działki 154, obręb ewidencyjny nr 0014 – relikty zamku wraz z otoczeniem wpisane do rejestru zabytków pod nr A-279 z dn. 28 września 2006 r. (DZ-4200/75/O/05/2006);
- Szadzko, gm. Dobrzany, pow. stargardzki – gródek stożkowaty, AZP 32-13/129, stan. 2a numer działki 241, obręb ewidencyjny nr 0014 – wpisany do rejestru zabytków jako grodzisko wczesnośredniowieczne pod nr 678 z dn. 22 grudnia 1970 r. (I.6801/47/70);
- Krępczewo, gm. Dolice, pow. stargardzki – zamek, AZP 33-11/163, stan. 1 numer działki 257/35, obręb ewidencyjny nr 0007 – zamek (ruina) wraz z otoczeniem wpisany do rejestru zabytków pod nr 158 z dn. 13 stycznia 2004 r. (DZ-4200/5/O/02/2004)<sup>1</sup>.

## 1. METODYKA BADAŃ

Na etapie wyprzedzającym badania terenowe dla stanowisk archeologicznych wykonane zostały numeryczne modele terenu oraz mapy warstwicowe. W tym celu wykorzystano dane z lotniczego skanowania laserowego pochodzące z rządowego programu ISOK<sup>2</sup> (*Informatyczny System Oslony Kraju przed nadzwyczajnymi zagrożeniami*)<sup>3</sup>. Modele terenu były przetwarzane za pomocą następujących wizualizacji: cieniowany model terenu, analiza głównych składowych (PCA) oraz Sky View Factor (SVF) oraz analiza pozytywnej i negatywnej otwartości terenu<sup>4</sup>.

Stanowiska archeologiczne były analizowane pod kątem morfologii, a uzyskane wyniki zestawiono z dostępnymi przez warstwę WMS mapami topograficznymi, ortofotomapą oraz serią przedwojennych map Messtischblatt wykonanych w skali 1:25000.

Powstałą w ten sposób bazę danych GIS zastosowano podczas wizytacji stanowisk. W celu ułatwienia interpretacji form terenowych wizualizacje LiDARowe zostały wykorzystane podczas badań jako warstwa podkładowa odbiorników GPS. Dzięki temu, w trakcie prospekcji można było zapoznać się w czasie rzeczywistym z przybliżoną lokalizacją w obrębie stanowiska archeologicznego, porównać obiekty widoczne na obrazach LIDAR z zastanymi na miejscu formami terenowymi oraz dokonać identyfikacji zarejestrowanych reliktyw.

<sup>1</sup> Prace wykonane zostały na podstawie decyzji wydanych przez Zachodniopomorskiego Wojewódzkiego Konserwatora Zabytków w Szczecinie: nr 403/2015; 404/2015 z dnia 8 kwietnia 2015 r. Kierownikiem badań był dr Marcin Majewski działający z ramienia Katedry Archeologii Instytutu Historii i Stosunków Międzynarodowych Uniwersytetu Szczecińskiego. W badaniach uczestniczyli także dr Grzegorz Kiarszys z Katedry Archeologii Instytutu Historii i Stosunków Międzynarodowych Uniwersytetu Szczecińskiego oraz studenci Katedry Archeologii Instytutu Historii i Stosunków Międzynarodowych Uniwersytetu Szczecińskiego.

<sup>2</sup> Królikowski 2012, Szadkowski 2012.

<sup>3</sup> Przedsięwzięcie to realizowane jest przez konsorcjum składające się z następujących instytucji państwowych: Instytut Meteorologii i Gospodarki, Wodnej – Państwowy Instytut Badawczy, Krajowy Zarząd Gospodarki Wodnej, Główny Urząd Geodezji i Kartografii Instytut Łączności – Państwowy Instytut Badawczy i Rządowe Centrum Bezpieczeństwa w ramach programu *Innowacyjna Gospodarka*. Produkty z ISOKu udostępniane są odpłatnie przez Centralny Ośrodek Dokumentacji Geodezyjnej i Kartograficznej.

<sup>4</sup> Devereux *et al.* 2008; Zakšek *et al.* 2011; Doneus 2013; Kokalj *et al.* 2013.

Lotnicze skanowanie laserowe (ang. ALS – Airborne Laser Scanning) jest aktywną metodą teledetekcyjną. Skrót ALS stosuje się w literaturze zamiennie z terminem *lotniczy LiDAR*. LiDAR to akronim angielskich słów *light detection and ranging*, czyli wykrywanie i określanie położenia za pomocą światła. Natomiast przymiotnik „lotniczy” określa platformę, na której jest przenoszony skaner. W archeologii technikę tę zaczęto stosować w końcu XX w.<sup>5</sup>

Lotniczy LiDAR pozwala na uzyskanie dużej liczby pomiarów powierzchni ziemi oraz obiektów naziemnych<sup>6</sup>. Z punktu widzenia archeologii potencjał omawianej metody wynika nie tylko z wysokiej precyzji zarejestrowanych danych, lecz także z tego, że pozwala ona na dokumentowanie szczegółowej topografii terenu (a wraz z nią obiektów archeologicznych) zarówno na obszarach otwartych, jak i trudnodostępnych i porośniętych gęstą roślinnością<sup>7</sup>. Zobrazowania ALS mogą być także wartościowym źródłem informacji dotyczących kontekstu krajobrazowego badanych zabytków, np. procesów erozyjnych, przebiegu dawnych koryt rzecznych, form polodowcowych czy niszczącej działalności człowieka.

W przypadku przeprowadzonych badań lotniczy LiDAR został wykorzystany przede wszystkim do celów dokumentacyjnych oraz w poszukiwaniu niewielkich form terenowych, które mogły być związane z funkcjonowaniem omawianych zabytków.

## 2. REZULTATY ARCHEOLOGICZNEJ PROSPEKCJI KRAJOBRAZOWEJ

### 2.1. Szadzko, stan. 1 (AZP 32-13/124), gm. Dobrzany, pow. stargardzki

Zamek w Szadzku został wymieniony po raz pierwszy w źródłach 30 listopada 1336 r., gdy von Güntersbergowie z ziemi wapnickiej, rycerz Henning z Pęczina oraz bracia Dietrich, Zygfryd i Henryk de Steglitz złożyli hold książętom wologoskim<sup>8</sup>. Ta informacja przypisywana była również do gródka położonego po drugiej stronie jeziora Szadzko<sup>9</sup>. W 1394 r. mieszczanin stargardzki został oskarżony o zabójstwo księcia Wacława VII podczas oblężenia zamku *Zarich*. Na rycerza Janeke Steglitza z Szadzka w 1403 r. skarżył się u książąt pomorskich wielki mistrz krzyżacki. W XV w. zamek znalazł się w rękach książąt pomorskich i był zarządzany przez *Amtmanna*. Zamek i *Amt Satzke* dawał rocznie księciu Erykowi II słupskiemu 600 grzywien. W latach 1473-1475 Berent von Borcke był wójtem książęcym w Szadzku. Jego następcą został Henryk von Borcke z Łobza i Złocieńca. Zamek został zdobyty 17 sierpnia 1478 r. przez wojska elektora brandenburskiego Albrechta III Achillesa<sup>10</sup>. Po wycofaniu się elektora z zamku, książę Bogusław X nadał Henrykowi von Borcke w 1481 r. zamek i wójtostwo. Po śmierci Henryka zamek otrzymali synowie, Karsten i Adrian. W 1499 r. zamek dostał w lenno Joachim von Dewitz z Dobrej, ale w 1502 r. układ anulowano. Od tego czasu zamek stał się ośrodkiem domeny państwowej.

<sup>5</sup> Zob. np. Crutchley, Crow 2009, 3-4; Opitz 2013, 14-15; Banaszek 2015, 66-69.

<sup>6</sup> Kraus, Pfeifer 2001; Wężyk 2006, 120-121; Cowley, Opitz 2013, 1; Opitz 2013, 13, 16-17.

<sup>7</sup> Zob. np. Kiarszys, Szalast 2014; Kiarszys 2015, 46-49.

<sup>8</sup> Knack 1912, 31-33.

<sup>9</sup> Cnotliwy 1988, 5.

<sup>10</sup> Rymar 2003, 28-34.

Zamek spalił się w 1588 r., a jego odbudowę przeprowadzono w stylu renesansowym. Inwentarze zamku, rejestry przejęcia i obowiązki zarządcy (dowódcy) pochodzą z lat 1505, 1509, 1524, 1553, 1587, 1610, 1614. Majątek szadzki został oznaczony na mapie Eilharda Lubinusa z 1618 r. jako *Saltzig*, a widok zamku znalazł się w bordiurze tego kartograficznego dzieła (ryc. 1). Twierdza została obsadzona przez Szwedów w 1627 r.<sup>11</sup> Po 1653 r. Szadzko stało się domeną należącą do elektorów brandenburskich. W 1658 r. urząd opustoszał w konsekwencji wojny szwedzko-polskiej. W końcu XVII w. podjęto próbę remontu zamku, ale w 1710 r. runęły sklepienia w skrzydle wschodnim. Z tego czasu znamy jego opis zobrazowany szkicowym planem (ryc. 2). W 1728 r. zaczęto przenosić siedzibę domeny do Wapnicy. Po pożarze pobliskich Dobrzan w 1781 r. zamek rozebrano całkowicie, aby odbudować miasteczko<sup>12</sup>.

Stanowisko nr 1 w Szadzku zlokalizowane jest na zachodnim brzegu jeziora Szadzko. Relikty zamku znajdują się niespełna 200 metrów od wsi Szadzko. Prowadzi do nich nieutwardzona polna droga. Południowo-wschodni odcinek obwałowań ziemnych otaczających założenie przylega na całej swojej długości do brzegu jeziora. Od pozostałych stron relikty zamku otoczone są rozległą na ok. 100-150 metrów podmokłą łąką, która w późnym średniowieczu stanowiła zapewne zabagnione rozlewisko jeziora (ryc. 3).

Niekształtne i słabo już dziś widoczne na numerycznym modelu terenu wybierzyska, znajdujące się w pobliżu stanowiska świadczą o tym, że przynajmniej część ziemi wykorzystanej przy pracach fortyfikacyjnych pobrano w bezpośrednim sąsiedztwie zamku. Dzięki skanowaniu laserowemu udało się także ujawnić relikty grobli (bardzo słabo widocznej w terenie), którą przebiegała droga prowadząca ze wsi Szadzko wprost do bramy przedzamcza. Obecnie grobla znajduje się w obrębie zagród wiejskich. Kolejnym obiektem są czytelne relikty barbakanu znanego z widoku zamku umieszczonego w bordiurze mapy Lubinusa z 1618 r. Ten element fortyfikacji flankował od południowego-zachodu budynek bramny zamku (ryc. 4-5).

Współcześnie zachowane relikty zamku mają formę zbudowanego na planie czworoboku wału ziemnego otaczającego prostokątny nasyp. Długość każdego z boków wału wynosi ok. 100 metrów. W części południowej czytelne są relikty budynku bramnego, najprawdopodobniej pierwotnie osłanianego przez dwa położone przeciwległe rondele. Przy zachodnim, wschodnim oraz północnym narożniku wału, od strony zewnętrznej znajdują się relikty nasypów ziemnych, które można interpretować jako pozostałości kolejnych rondeli osłaniających naroża. Wały ziemne mają u podstawy szerokość od ok. 26 do 30 metrów i zwężają się ku górze, by w części kulminacyjnej osiągnąć szerokość od 4 do 6 metrów.

Wały obwodowe różnicują się także pod względem wysokości. Najwyższy odcinek północno-wschodni wznosi się na ok. 11 metrów ponad poziom znajdującej się u podnóża zamku łąki. Pozostałe człony wału ziemnego są znacznie niższe – odcinek północno-zachodni – 8 m, odcinek południowo-zachodni – 7 m. Najniższy i najwęższy jest odcinek południowo-wschodni – 4 m wysokości. Wewnątrz wału obwodowego

<sup>11</sup> Skarb monet, który zdeponowano w czasie wojny trzydziestoletniej odkryto w 1956 r. na terenie folwarku w Szadzku, por. Buczek 1962.

<sup>12</sup> Lemcke 1908, 89-92; Knack 1912, 30-63, 88-91; Wehrmann 1913, 13-14; Radacki 1976, 202-205; Majewski 2010b, 264-266; Puławski 2013.

znajduje się nasyp ziemny wzniesiony na planie kwadratu, który u podstawy ma wymiary ok. 60×60 m. Plateau nasypu posiada wymiary ok. 40×45 m. Pomiędzy wałem obwodowym i nasypem stożka znajduje się wewnętrzna fosa (obecnie częściowo mokra) o szerokości od ok. 12 do 15 metrów. W części południowo-zachodniej czytelny jest wąski nasyp przecinający fosę. Jest on najprawdopodobniej pozostałością po moście łączącym bramę ze stożkiem. Nie można wykluczyć, iż został on doraźnie usypany na miejscu pierwotnego mostu zwodzonego w trakcie prac rozbiórkowych (ryc. 5-6).

W obrębie stożka zachowały się fragmenty murów do wysokości ok. 3 metrów. Są to niewielkie pozostałości murowanych, kamiennie-ceglanych konstrukcji, które stanowiły mury obwodowe założenia, a część z nich związana jest z wieżą narożną<sup>13</sup>. Zasadnicze ich partie pozostają widoczne od strony południowej i południowo-zachodniej. Charakteryzują się dużymi zniszczeniami spowodowanymi narażeniem substancji na zmienne warunki pogodowe i penetrację przez systemy korzeniowe roślin.

Szadzkie założenie zamkowe jest jednym z mniej rozpoznanych. Najpotężniejsze z zachowanych na Pomorzu Zachodnim obwałowań zamkowych są jedyną pozostałością zamku, którego historia zakończyła się pod koniec XVIII stulecia. W kolekcji Muzeum Narodowego w Szczecinie pozostają dwie głowice kolumn, które zostały prawdopodobnie użyte wtórnie w architekturze zamku, a pochodzące z klasztoru kołbackiego<sup>14</sup>. W 1880 r. zostały one odkryte przez szadzkich chłopów Carla Zühlke i Franza Oberta, a następnie przetransportowane do wsi i postawione przed ich domami jako miejsca do siedzenia. Ostatecznie 15 października 1883 r. przekazano je do szczecińskiego muzeum (ryc. 7). W tamtejszych zbiorach były również trzy fragmenty mosiężnej(?) kolczugi<sup>15</sup>. Natomiast regionalista z Dobrzan i tamtejszy nauczyciel – Fritz Knack posiadał w swoich prywatnych zbiorach cztery małe średniowieczne klucze, fragmenty ceramiki naczyniowej i kafli oraz cynową pokrywę dzbana z inskrypcją: *M. Nagel 1767*<sup>16</sup>, a ponadto chrzcielnicę, którą po 1781 r. przewieziono do Dobrzan, kamienne i żelazne kule oraz ornamentowane dachówki<sup>17</sup>. W 1935 r. planowano podjęcie badań wykopaliskowych na dawnym zamku, jednak ze względu na wysokie koszty zrezygnowano z nich<sup>18</sup>.

Nadal, mimo publikowanych danych historycznych, niewiele wiadomo na temat jego architektury. Kwestie te mogą rozstrzygnąć tylko planowe badania geofizyczne oraz badania wykopaliskowe.

## 2.2. Szadzko, stan. 2a (AZP 32-13/129), gm. Dobrzany, pow. stargardzki

Obiekt terenowy identyfikowany jako grodzisko budził zainteresowanie przede

<sup>13</sup> Prawdopodobnie z tej wieży zamkowej przeprowadzał w końcu sierpnia 1612 r. obserwacje i pomiary do swojej mapy E. Lubinus – por. Grzelak 2013, 355.

<sup>14</sup> Chmielewski 1957, 209, 229. F. Knack wspomina również inne pozostałości kolumn. Jeden z fragmentów miał znajdować się w fundamencie miejscowej karczmy, drugi stał jako kierunkowskaz przy skrócie na Kępno z drogi Dobrzany-Szadzko. Kolejny służył jako podstawa figury w ogrodzie sióstr Marii i Elsy Ladwig w Dobrzanych. Przy tamtejszym kościele, poczynawszy od 1781 r. ustawiona była baza kolumny, która pełniła funkcję siedziska. W 1935 r. przetransportowano ją do Provinzialmuseum w Szczecinie. Do szczecińskich zbiorów muzealnych przekazano także żeliwną płytę piecową lub kominkową z wyobrażeniem Judyty z głową Holofernesa – por. Knack 1936, 65.

<sup>15</sup> Zuwachs 1891, 30.

<sup>16</sup> Knack 1912, 28.

<sup>17</sup> Knack 1936, 34, 65, 155.

<sup>18</sup> Balke 1935, 69.

wszystkim regionalistów i amatorów archeologii już w końcu XIX w. W 1932 r. badania powierzchniowe przeprowadził tu Hans-Jürgen Eggers. Kolejno badania prowadził w 1951/54, 1959 r. Seweryn Knappe z Dobrzan, a później Kazimierz Siuchniński<sup>19</sup>. W 1986 r. doc. dr Jerzy Fellmann z Warszawy wykonał plan warstwiczny stanowiska. Rok później ekipa Pracowni Archeologiczno-Konserwatorskiej PKZ w Szczecinie przeprowadziła pod kierownictwem dr. Eugeniusza Cnotliwego badania weryfikacyjne<sup>20</sup>. Wykonano 70 sondazy wiertniczych oraz jeden wykop sondazowy. Stwierdzono nieskomplikowany układ stratygraficzny ograniczony do trzech jednostek. Na podstawie materiału ceramicznego gródek wydатовano na schyłek XIII lub początek XIV w., wiążąc najstarszą wzmiankę o *castrum Szazike* jako prawdopodobną informację dotyczącą właśnie gródka, a nie późniejszego zamku (Szadzko, stan. 1 – AZP 32-13/124)<sup>21</sup>.

Stanowisko nr 2a w Szadzku jest położone na południowym brzegu jeziora Szadzko. Znajduje się ono ok. 250 metrów na wschód od Szadzka na półwyspie wcinającym się w jezioro, oddzielonym od wsi szeroką na ok. 150 metrów podmokłą doliną, przez którą przepływa ciek o nazwie Pęczinka. Wspomniana, zatorfiona dolina była najprawdopodobniej w przeszłości jedną z płytkich odnóg jeziora (ryc. 8).

Grodzisko posadowione jest na kulminacji niewielkiego wyniesienia wznoszącego się stromo na ok. 5 metrów ponad brzeg jeziora. Obiekt posiada bowiem stosunkowo nietypową formę stożka zbudowanego na planie okręgu o średnicy ok. 31-34 m, otoczonego przez fosę o szerokości ok. 10 metrów i zewnętrzny wał ziemny o nieregularnym kształcie. Średnica całego założenia wynosi obecnie w najszerszym miejscu ok. 85 metrów. Północny odcinek fosy oraz zewnętrznego wału ziemnego został zniwelowany i jest dziś nieczytelny w terenie (ryc. 9-10).

Zewnętrzny wał ziemny ma ok. 1,5 m wysokości i od 7 do 14 metrów szerokości u podstawy. Różnica głębokości pomiędzy kulminacją wału zewnętrznego a dnem fosy wynosi ok. 3 m. Przewyższenie pomiędzy dnem fosy a plateau stożka wynosi ok. 4,5 m (ryc. 11). Obszar samego grodziska nie jest obecnie wykorzystywany jako pole uprawne. Stanowisko jest w całości porośnięte trawą, a jego stan zachowania można uznać za dobry.

Numeryczny model gródka potwierdził jego późnośredniowieczną formę. Wskazuje na to również typowy materiał ceramiczny (ceramika siwa) pozyskany w trakcie badań weryfikacyjnych w 1987 r., którego uzupełnieniem jest fragment czerwonej ceramiki szklawionej, stanowiącej prawdopodobnie import z rejonu flandryjsko-holenderskiego, Danii lub północnych Niemiec<sup>22</sup>.

### **2.3. Krępcowo, stan. 1 (AZP 33-11/163), gm. Dolice, pow. stargardzki**

Stożkowy nasyp z ruinami dawnej zabudowy, nazywany „starym zamkiem” (*olde Sloß; Alte Schloß*) istniał w świadomości mieszkańców Krępcewa od wieków. Obiekt opuszczony został przez właścicieli, rodzinę von Wedel, już ok. 1500 r. Został zaznaczony na mapie E. Lubinusa z 1618 r. W 1. połowie XIX w. stał się tematem grafiki

<sup>19</sup> Siuchniński 1956; 1960, 707.

<sup>20</sup> W skład zespołu badawczego weszli: Anna Uciechowska-Gawron, Roman Kamiński, Mirosław Marcinkowski, Sławomir Słowiński, Eugeniusz Wilgocki.

<sup>21</sup> Cnotliwy 1988, 5.

<sup>22</sup> Cnotliwy 1988, 4-5.

E. Sanne'go (ryc. 12)<sup>23</sup>. 1 lipca 1890 r. sporządzony został odręczny plan pozostałości zamku i przedzamcza, który przechowywany jest w teczce archiwalnej wsi Krępczewo w Dziale Archeologii Muzeum Narodowego w Szczecinie (ryc. 13)<sup>24</sup>.

Zamkowi przypisywano powstanie na starszym obiekcie obronnym. Aby rozstrzygnąć kwestię chronologii założenia przeprowadzono na początku lat 70. XX w. prace weryfikacyjne. Założono wówczas cztery wykopy sondażowe, z czego dwa zlokalizowano na stożku, a pozostałe na podzamczu. Potwierdziły one fakt założenia zamku na surowym korzeniu i określiły czas jego wzniesienia na XIV w.<sup>25</sup>

Wedlowie jako lennicy biskupów osiedli w Krępczewie na początku 2. połowy XIII w. Ludolf I i jego bratanek Hasso II von Wedlowie podejmowali na zamku w Krępczewie margrabiego brandenburskiego Waldemara, który 9 września 1310 r. nadał tu prawa miejskie Słupskowi. Z powodu udziału Wedlów w stronnictwie popierającym margrabiego brandenburskiego Ludwika w Nowej Marchii, książę szczeciński Barnim III w 1332 r. (?) po oblężeniu zdobył zamek. Istnieje opinia, że w 1338 r. za wspieranie margrabiego Ludwika, Ludolf II von Wedel z Krępczewa skazany został przez sąd książęcy, a wiosną Barnim III zajął i zburzył tutejszy zamek. 20 maja 1339 r. książęta przyjęli przysięgę wierności od Ludekina, Henninga i Ludwika von Wedlów, nadając im na nowo zamek (*huss*) w Krępczewie i wszystkie ich dobra, które im wcześniej zajęli. Henning von Wedel w 1414 r. uczestniczył w wojnie domowej rycerstwa z Nowej Marchii. Hasso von Wedel w 1454 r. złożył hołd elektorowi brandenburskiemu ze swoich posiadłości w Nowej Marchii. Pełnił on w tym czasie funkcję radcy dworu księcia szczecińskiego Ottona III. W matrykule wojskowej z 1523 r. Wedlowie z Krępczewa byli zobowiązani wystawić 12 koni<sup>26</sup>.

Ruiny zamku w Krępczewie znajdują się na lewym brzegu Iny w bezpośrednim sąsiedztwie rzeki. Stanowisko zlokalizowane jest ok. 1 km na północ od wsi Krępczewo (ryc. 14). Prowadzi do niego częściowo utwardzona polna droga przebiegająca przez groblę.

Relikty zamku położone są na dnie rozległej, podmokłej doliny, która na tym odcinku osiąga szerokość ponad 1,5 km. Założenie zostało posadowione na podłużnym wyniesieniu, wystającym ok. 1-1,5 m ponad dno doliny rzecznej (ryc. 15).

Pozostałości zamku mają formę prostokątnego stożka otoczonego fosą. Ma on u podstawy wymiary ok. 40×46 m. Plateau stożka ma kształt kwadratu o bokach ok. 28×28 m. Nasyp wznosi się około 8 metrów ponad dno doliny (ryc. 16-17).

W obrębie plateau zachowały się odcinki murów do wysokości ok. 3 metrów. Najlepiej widoczną partią jest część północno-zachodnia, do której należą relikty wieży narożnej i mur obwodowy. Obwarowania wzniesiono z nieobrobionych kamieni polnych podwyższonych cegłą formatową. Zbigniew Radacki uważał zachowany od zachodu wysunięty przed lico mur za relikw bramy prowadzącej na podzamcze<sup>27</sup>. Nie wydaje się to jednak argument przesądzający o funkcji tej pozostałości. Po analizie relikw można przypuszczać, że jest to element starszego założenia, jeszcze w formie wolnostojącej prostokątnej wieży mieszkalnej, która mogła zostać zniszczona w 1338 r.

<sup>23</sup> Thiede 1844.

<sup>24</sup> Archiwum Działu Archeologii Muzeum Narodowego w Szczecinie, teczka nr 1146.

<sup>25</sup> Nawroński 1974, 127-132.

<sup>26</sup> Lemcke 1906, 67; Brzustowicz 2003; Majewski 2010a, 374-376.

<sup>27</sup> Radacki 1976, 186.

przez księcia Barnima III. Pozostałe mury obwodowe tego zbliżonego do prostokąta założenia zachowały się na poziomie gruntu.

Fosa otaczająca stożek ma także kształt zbliżony do prostokątnego. Jest to już słabo dziś czytelna w terenie niecka o głębokości od 0,5 m do 1 m i szerokości od 15 do 26 metrów (ryc. 17). Niewykluczone, że w przeszłości fosa mogła mieć kształt nieregularny, a współczesny wygląd nadała jej przebiegająca wzdłuż jej krawędzi grobla. Teren, na którym znajdowało się podzamcze jest silnie zerodowany, ponieważ przez wiele lat znajdowała się tam zagroda z bydłem. Z tego powodu trudno jest zidentyfikować inne formy terenowe, które mogły być potencjalnie związane z funkcjonowaniem zamku. Wzdłuż brzegu rzeki Iny, od strony relikwów zamku znajduje się niewielki nasyp ziemny. Nie wiadomo jednak, czy jest to pozostałość obwałowań stanowiących element fortyfikacji, czy też obiekt ten powstał podczas regulacji rzeki (prostowania jej koryta na tym odcinku).

## PODSUMOWANIE

Wykonane prace wskazują na zróżnicowany stan zachowania obiektów archeologicznych oraz ciągłe zagrożenia, np. negatywny wpływ sposobu użytkowania podzamcza w Krępcowie. Numeryczne modele terenu ujawniły czytelny układ obwałowań założeń obronnych, co jest szczególnie widowiskowe w przypadku zamku w Szadzku. Przygotowane materiały wespół z weryfikacją terenową mogą stać się w przyszłości podstawą badań geofizycznych oraz badań wykopaliskowych.

Przed weryfikacją terenową wykonane zostały szczegółowe numeryczne modele terenu oraz mapy warstwiczne każdego badanego stanowiska archeologicznego. W trakcie prac polowych porównano modelowanie do sytuacji terenowej. W przypadku zamku w Szadzku (stan. 1), dzięki skanowaniu laserowemu ujawniono relikwty grobli prowadzącej ze wsi w kierunku bramy przedzamcza oraz barbakanu flankującego od południowego-zachodu bramę zamku. Obiekty te bardzo słabo manifestowały się w terenie.

Z kolei model numeryczny gródka w Szadzku (stan. 2) potwierdził jego późnośredniowieczną formę, co już wcześniej zostało zweryfikowane badaniami w 1987 r.<sup>28</sup> Mimo to obiekt nadal jest wpisany do rejestru zabytków jako „grodzisko wczesnośredniowieczne”.

Ostatnie stanowisko, ruiny zamku w Krępcowie (stan. 1), zostało oczyszczone z porastającego drzewostanu, dzięki czemu ujawniono czytelny układ zabudowy stożka. Niestety w związku z wieloletnim użytkowaniem podzamcza jako zagrody dla bydła, teren ten został silnie zerodowany.

## Bibliografia

- Balke F. 1935. *Pommersche Denkmalpflege 1931-1935. 31. Bericht*. Stettin.  
Banaszek Ł. 2015. *Przeszłe krajobrazy w chmurze punktów*. Poznań.  
Brzustowicz G.J. 2003. Wedlowie z Krępcewa. *Stargardia* 3, 81-115.  
Buczek R. 1962. Skarb monet siedemnastowiecznych z Szadzka pow. Stargard. *Materiały Zachodniopomorskie* 8, 255-274.

<sup>28</sup> Cnotliwy 1988.



- Chmielewski G. 1957. Głowice z Kołbacza, Szadzka i Nowogardu. *Materiały Zachodniopomorskie* 3, 199-233.
- Cnotliwy E. 1988. Szadzko gmina Dobrzany woj. Szczecin stanowisko 2a. Dokumentacja badań weryfikacyjnych przeprowadzonych na grodzisku na zlecenie Wojewódzkiego Konserwatora Zabytków w Szczecinie. Szczecin (maszynopis w zbiorach WKZ w Szczecinie).
- Cowley D.C., Opitz R.S. 2013. Interpreting archaeological topography: lasers, 3D data, observations, visualization and applications. W: R.S. Opitz, D.C. Cowley (red.), *Interpreting archaeological topography, airborne laser scanning, 3D data and ground observation*. Oxford-Oakville, 1-12.
- Crutchley S., Crow P. 2009. *The Light Fantastic: Using airborne laser scanning in archaeological survey*. Swindon.
- Devereux B.J., Amable G.S., Crow P. 2008. Visualisation of digital terrain models for archaeological feature detection. *Antiquity* 82, 470-479.
- Doneus M. 2013. Openness as Visualization Technique for Interpretative Mapping of Airborne Lidar Digital Terrain Models. *Remote Sensing* 5, 6427-6442.
- Doneus M., Kühnle T. 2013. Airborne laser scanning and archaeological interpretation – bringing back the people. W: R.S. Opitz, D.C. Cowley (red.), *Interpreting archaeological topography, airborne laser scanning, 3D data and ground observation*. Oxford-Oakville, 32-50.
- Grzelak J. 2013. Dziennik podróży Lubinusa przez Pomorze Wschodnie w roku 1612. W: R. Skrycki (red.), *Eilharda Lubinusa podróż przez Pomorze*. Szczecin, 325-373.
- Kiarszys G. 2015. *Trzy światy średniowiecza. Iuxta castrum Sandouel*. Szczecin.
- Kiarszys G., Szalast G. 2014. Archeologia w chmurze punktów. Porównanie rezultatów filtracji i klasyfikacji gruntu w projekcie ISOK z wynikami opracowanymi w oprogramowaniu LAStools i Terrasolid. *Folia Praehistorica Posnaniensia* 19, 267-292.
- Knack F. 1912. *Burg Saatzig, Jacobshagen und die pommerschen Koloniegründungen Friedrichs des Großen Graebnitzfelde und Constantinopel*. Hildesheim.
- Knack F. 1936. *Festschrift 1336-1936. 600 Jahre Jacobshagen, zugleich ein geschichtlicher Beitrag zur Heimatkunde des Kreises Saatzig in Pommern*. Greifswald.
- Kokalj Ž., Oštir K., Zakšek K. 2013. Visualizations of lidar derived relief models. W: R.S. Opitz, D.C. Cowley (red.), *Interpreting archaeological topography, airborne laser scanning, 3D data and ground observation*. Oxford-Oakville, 100-114.
- Kraus K., Pfeifer N. 2001. Advanced DTM generation from LiDAR data. *International Archives of Photogrammetry, Remote Sensing and Spatial Information Sciences* 34 (3), 23-30.
- Królikowski J. 2012. ISOK od kuchni. *Geodeta* 7, 19-22.
- Lemcke H. 1906. *Die Bau- und Kunstdenkmäler des Regierungsbezirk Stettin 7: Der Kreis Pyritz*. Stettin.
- Lemcke H. 1908. *Die Bau- und Kunstdenkmäler des Regierungsbezirk Stettin 8: Der Kreis Saatzig*. Stettin.
- Majewski M. (red.) 2010a. *Katalog zabytków powiatu stargardzkiego 1. Stargard*.
- Majewski M. (red.) 2010b. *Katalog zabytków powiatu stargardzkiego 2. Stargard*.

- Nawrołski T. 1974. Badania weryfikacyjne niektórych późnośredniowiecznych obiektów obronnych w powiecie pyrzyckim. *Zeszyty Pyrzyckie* 5, 121-136.
- Opitz R.S. 2013. An overview of airborne and terrestrial laser scanning in archaeology. W: R.S. Opitz, D.C. Cowley (red.), *Interpreting archaeological topography, airborne laser scanning, 3D data and ground observation*. Oxford-Oakville, 13-31.
- Puławski A. 2013. Zamek Szadzko w średniowieczu. *Stargardia* 7, 139-150.
- Radacki Z. 1976. *Średniowieczne zamki Pomorza Zachodniego*. Warszawa.
- Rymar E. 2003. *Trzy relacje o wojnie pomorsko-brandenburskiej z lat 1478-1479 (Anonim – Wilwolt von Schaumburg – Tomasz Kantzow)*. Szczecin.
- Siuchniński K. 1956. Szadzko (Odkrycia). *Materiały Zachodniopomorskie* 2, 358-360.
- Siuchniński K. 1960. Szadzko, stanowisko 2a (Odkrycia). *Materiały Zachodniopomorskie* 6, 707.
- Szadkowski A. 2012. ISOK – co znajdziemy w zasobie? *Geodeta* 7, 14-18.
- Thiede E. 1844. *Pomerania. Geschichte und Beschreibung des Pommerlandes zur Förderung der pommerschen Vaterlandskunde* 1-6. Stettin.
- Wehrmann M. (rec.) 1913. F. Knack. Burg Saatzig, Jacobshagen und die pommerschen Koloniegründungen Friedrichs des Großen Graebnitzfelde und Constantinopel. Ein Beitrag zur Heimatkunde und Jugendpflege, Hildesheim 1912. *Monatsblätter* 27, 13-14.
- Wężyk P. 2006. Wprowadzenie do technologii skaningu laserowego w leśnictwie. *Rocznik Geomatyki* 4 (4), 119-132.
- Zakšek K., Kokalj Ž., Oštir K. 2011. Application of sky-view factor for the visualization of historic landscape features in lidar-derived relief models. *Antiquity* 85, 263-273.
- Zuwachs 1891. Zuwachs der Sammlungen. *Monatsblätter* 5, 27-31.

## Zusammenfassung

Relikte der Schlösser in Saatzig (Szadzko) und Kremzow (Krępczewo)  
im Landkreis Stargard.

Zusammenstellung von Ergebnissen des Airborn Laserscannings,  
der kartographischen und ikonographischen Archivquellen,  
der historischen Überlieferungen und der Geländeverifizierung

Das Ziel dieses Beitrags war die Zusammenstellung der Verifizierung der Relikte des herzoglichen Schlosses in Saatzig (poln. Szadzko) (AZP<sup>29</sup> 32-13/124, Fpl. 1), der kleinen Burg in Saatzig (AZP 32-13/129, Fpl. 2a) und der Überreste des Familienschlosses von Wedel in Kremzow (poln. Krępczewo) (AZP 33-11/163, Fpl. 1). Die durchgeführten Untersuchungen hatten zum Ziel den Zustand der genannten archäologischen Fundplätzen zu registrieren und ihre aktuelle Lage zu bewerten.

Die beschriebenen Objekte besitzen ihre eigene Geländeform, und die Bewohner der nahegelegenen Dörfer wissen um ihre Anwesenheit. Bekannt ist ihre Funktion und in beschränktem Umfang auch ihre Geschichte. In diesem Beitrag wurde das Wissen aus den historischen Quellen, archivalischen archäologischen Untersuchungen und Inspektion, aus den Beispielen der archivalischen und zeitgenössischen Kartographie und digitalen Geländemodellen, die anhand der Daten aus dem Airborn Laserscanning erstellt wurden, zusammengestellt.

In der Phase vor den Geländeuntersuchungen wurden für die archäologischen Fundplätzen die digitalen Geländemodelle und die Höhenlinienkarten erstellt. Zu diesem Zweck wurden die Ergebnisse des Airborn Laserscannings aus dem Regierungsprogramm ISOK (*Informatyczny System Oslony Kraju przed nadzwyczajnymi zagrożeniami*)<sup>30</sup> verwendet.

Die archäologischen Ausgrabungsplätzen wurden unter dem Gesichtspunkt der Morphologie analysiert und die gewonnenen Ergebnisse mit den vorhandenen topographischen Karten, der Orthophotokarte und den Messtischblättern aus der Vorkriegszeit im Maßstab 1:25000 zusammengestellt.

Die auf diese Weise entstandene GIS-Datenbank wurde bei der Inspektion der archäologischen Fundplätze verwendet. Um die Deutung der Geländeformen zu erleichtern wurden für die Untersuchung die LiDAR-Visualisierungen als Trägerschicht der GPS-Empfänger verwendet. Dadurch könnte man bei der Prospektion den ungefähren Standort innerhalb der archäologischen Lokation in der Echtzeit ermitteln, die auf den LiDAR Bildern sichtbare Objekte mit den vor Ort vorgefundenen Geländeformen vergleichen sowie die registrierten Relikte identifizieren.

Die durchgeführten Arbeiten geben Hinweise auf einen differenzierten Erhaltungszustand der archäologischen Objekte sowie die dauerhaften Gefahren, wie

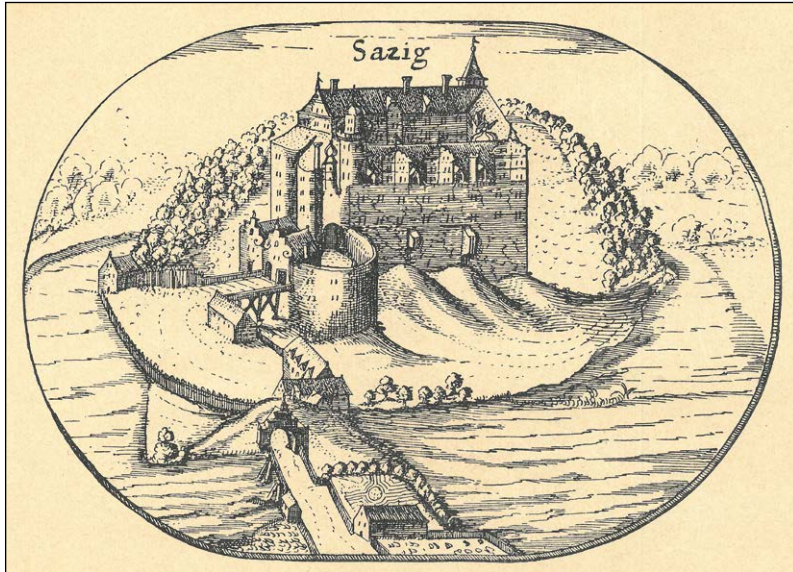
<sup>29</sup> AZP: poln. für Archeologiczne Zdjęcie Polski (die Archäologischen Landesaufnahme Polens), Anm. d. Übers.

<sup>30</sup> ISOK: Informatisches Landeschutzsystem vor besonderen Gefahren, Anm. d. Übers.

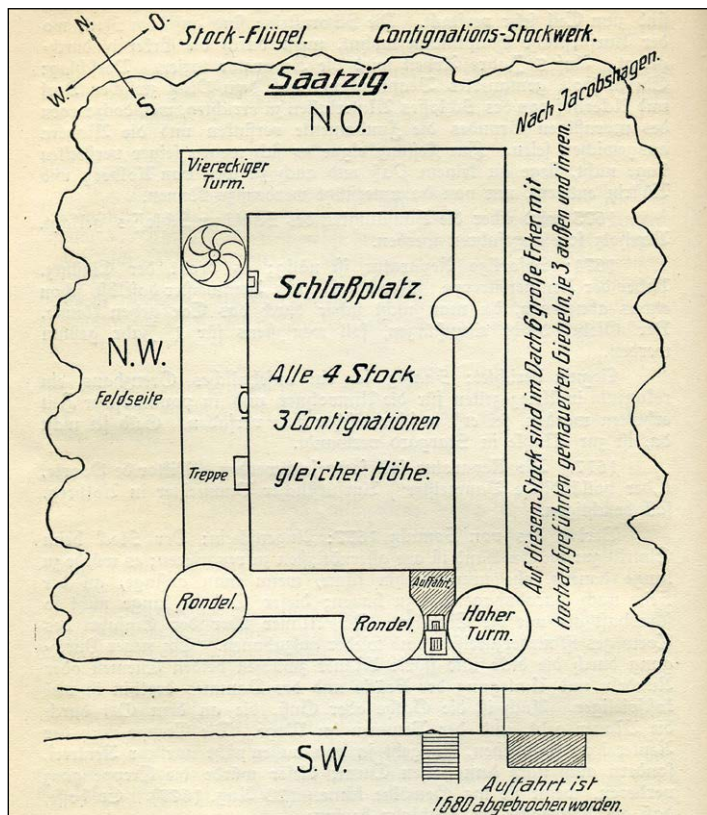
z. B. die negativen Auswirkungen durch die Nutzungsart der Vorburg in Kremzow, was bereits teilweise zu ihrer Zerstörung führte. Bei allen analysierten Beispielen ergaben die digitalen Geländemodelle einen klaren Verlauf der Schutzanlagen, was besonders spektakulär im Fall der Burg im Saatzig erscheint (Fpl. 1). Dank der Airborn Laserscanning wurden dort auch die Relikte eines Deiches sichtbar gemacht, der vom Dorf in die Richtung des Vorburg-Tores führte sowie ein Rondell, das von Südwesten das Burgtor flankierte. Diese Objekte kamen im Gelände nur sehr schwach zum Vorschein.

Das digitale Modell der kleinen Burg in Saatzig (Fpl. 2a) bestätigte dagegen ihre spätmittelalterliche Form, was bereits früher bei den Untersuchungen vom 1987 verifiziert wurde. Im Denkmalregister existiert sie immer noch unter der Nr. 678 vom 22. 12. 1970 (I.6801/47/70) als „frühmittelalterliche Burg“. Das letzte Objekt, die Burgruinen in Kemzow (Fpl. 1) wurde von dem eingewachsenen Baumbestand befreit und zeigte dadurch einen klaren Grundriss der Bebauung des Kegels. Wegen der langjährigen Nutzung der Burganlage als Viehgehege, wurde dieser Bereich bedauerlicherweise stark erodiert.

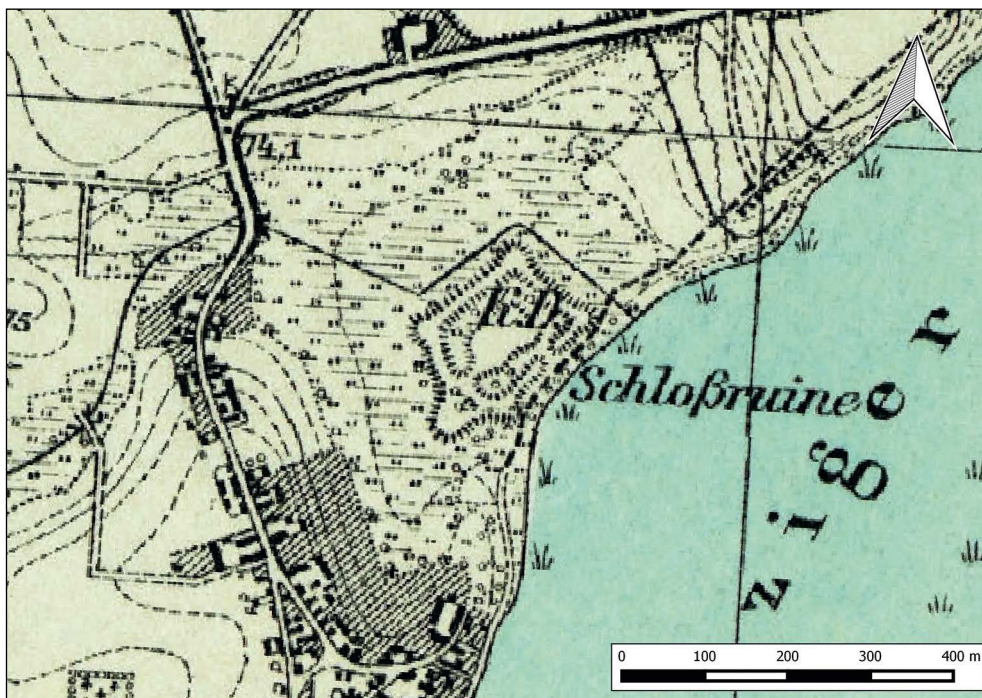
Das vorbereitete Material nebst der Geländeüberprüfung könnten in der Zukunft die Fundamente der geophysikalischen und archäologischen Forschung bilden.



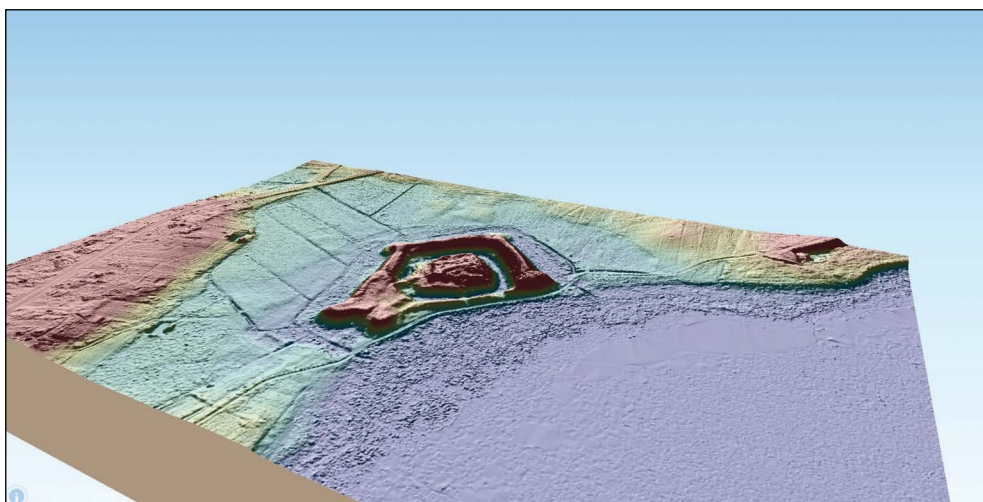
Ryc. 1. Szadzko, widok zamku, rys. H. Wolfart, Wielka Mapa Pomorza Lubinusa, 1618 (wg Lemcke 1908)



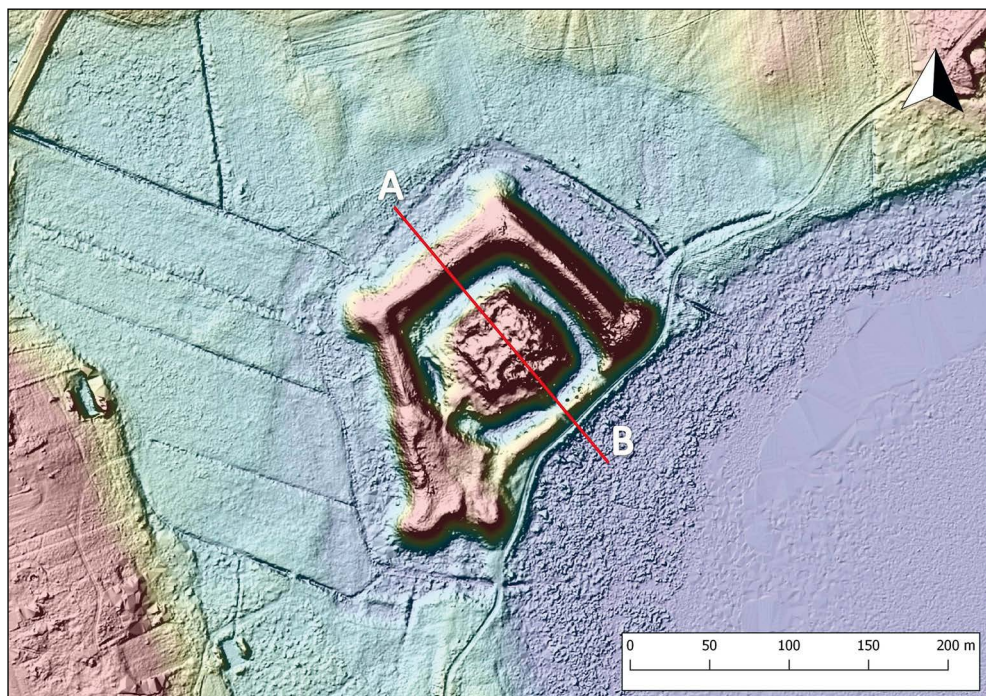
Ryc. 2. Szadzko, plan zamku, 1681, przerys (wg Knack 1912)



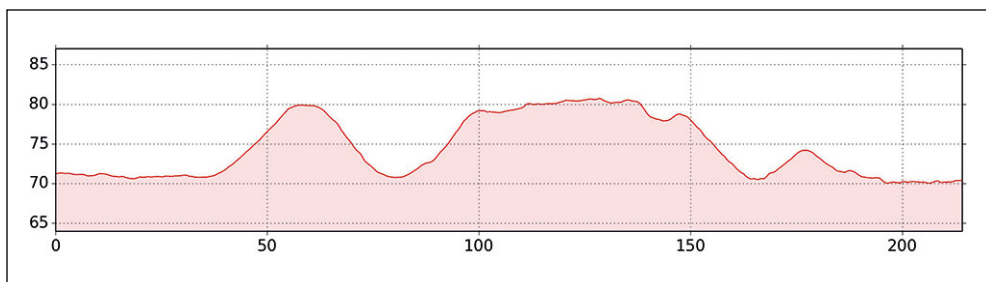
Ryc. 3. Lokalizacja ruin zamku w Szadzku, stan. 1 na mapie Messtischblatt z 1936 r. Oprac. G. Kiarszys



Ryc. 4. Cieniowany model terenu. Ruiny zamku w Szadzku. Widok od strony południowo-wschodniej.  
Oprac. G. Kiarszys



Ryc. 5. Cieniowany model terenu. Ruiny zamku w Szadzku. Czerwona linia wskazuje przebieg przekroju poprzecznego. Oprac. G. Kiarszys



Ryc. 6. Przekrój poprzeczny pozostałości zamku w Szadzku przeprowadzony na osi NE-SW. Oprac. G. Kiarszys

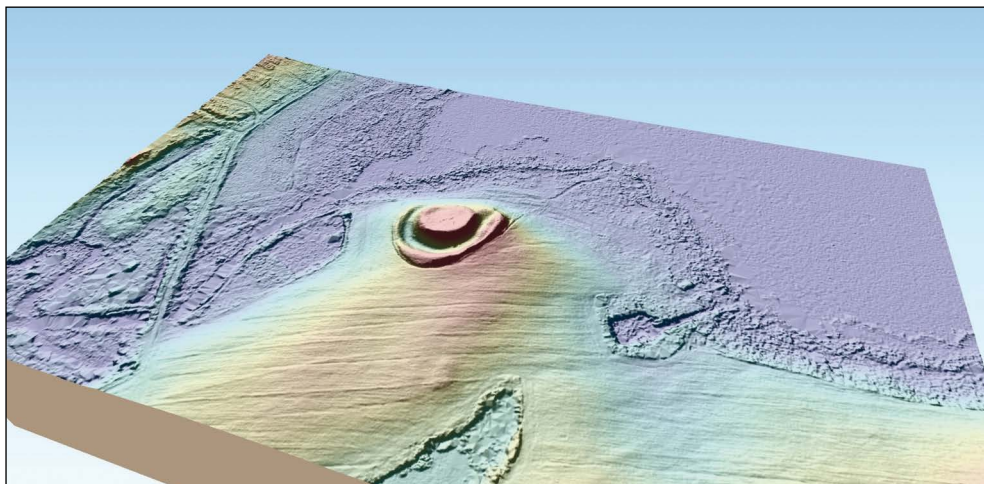


Ryc. 7. Głowice kolumn z zamku w Szadzku (dwie pierwsze od prawej) w zbiorach muzeum szczecińskiego na początku XX w. (wg Lemcke 1908)

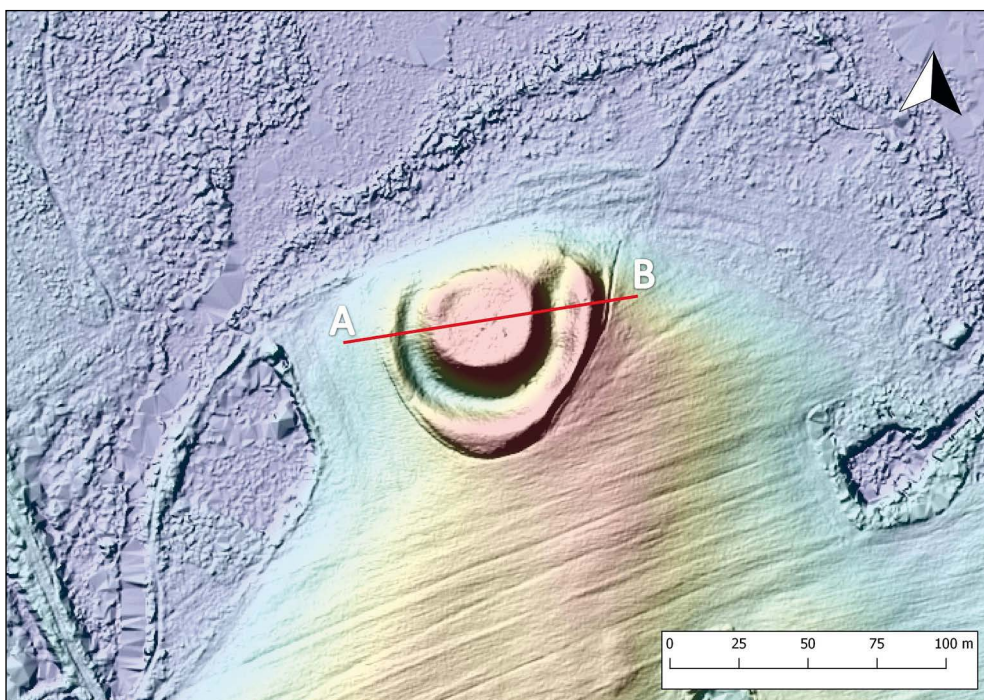


Ryc. 8. Lokalizacja grodziska w Szadzku stan. 2a na mapie Messtischblatt z 1936 r. Oprac. G. Kiarszys

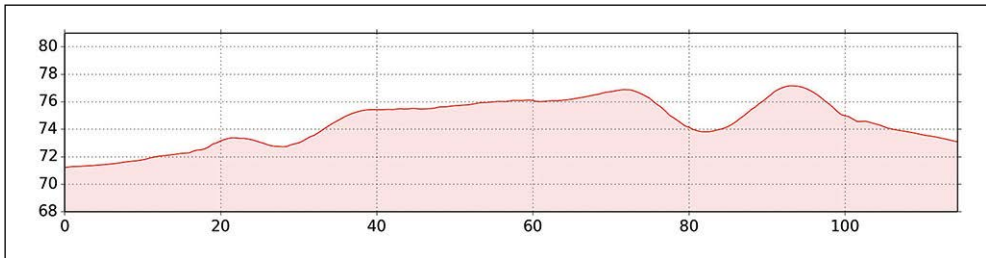




Ryc. 9. Cieniowany model terenu grodziska w Szadzku. Widok od strony południowo-wschodniej.  
Oprac. G. Kiarszys



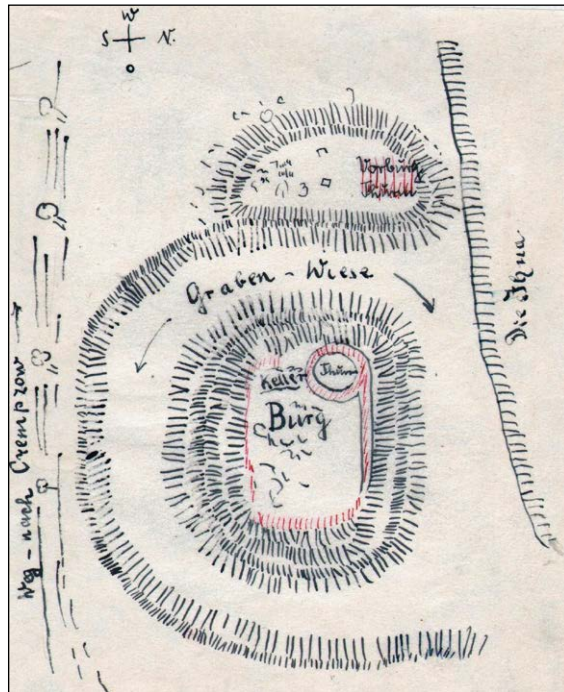
Ryc. 10. Cieniowany model terenu grodziska w Szadzku. Czerwona linia wskazuje przebieg przekroju poprzecznego. Oprac. G. Kiarszys



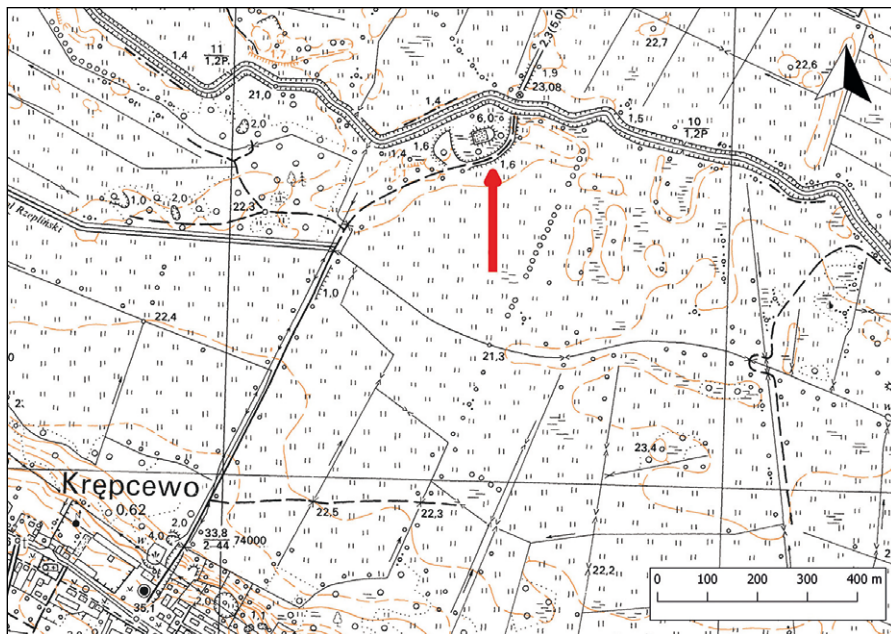
Ryc. 11. Przekrój poprzeczny przez relikty grodziska w Szadzku (stan. 2a) na osi W-E. Oprac. G. Kiarszys



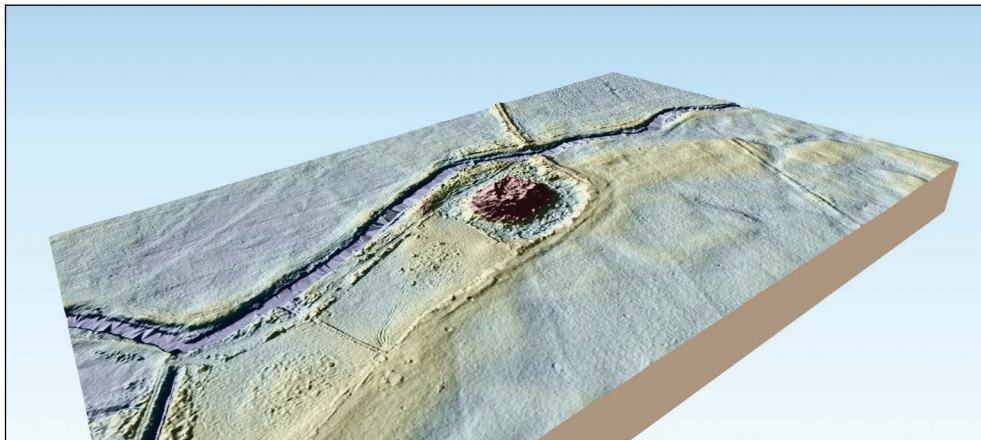
Ryc. 12. Krępcewo, zamek v. Wedłów i wieś, widok od północnego-wschodu. Sanné, ok. 1844, litografia.  
Ze zbiorów Muzeum Archeologiczno-Historycznego w Stargardzie, nr inw. MS/S/1281



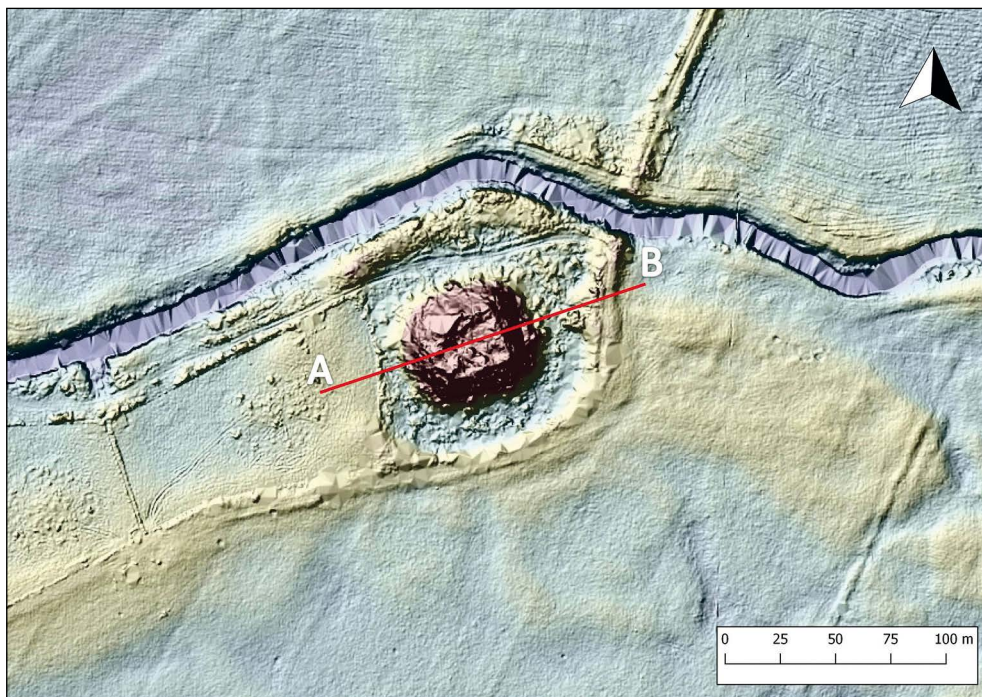
Ryc. 13. Kępcewo, zamek v. Wedłów, plan z 1 lipca 1890 r. (teczka archiwalna: Kępcewo, nr 1146, Archiwum Działu Archeologii Muzeum Narodowego w Szczecinie)



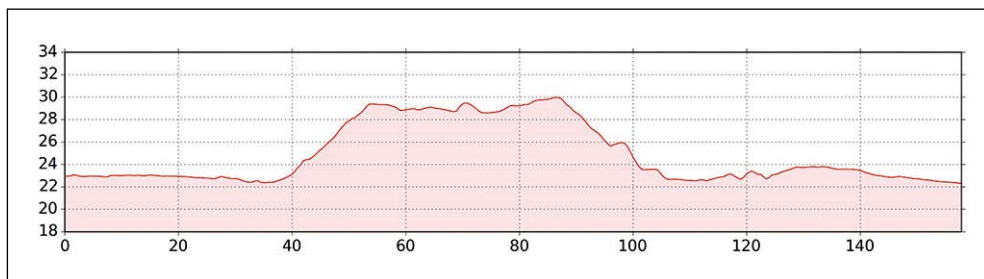
Ryc. 14. Lokalizacja relikwów zamku w Kępcewie (stan. 1). Fragment mapy topograficznej z lat 70. XX w. Oprac. G. Kiarszys



Ryc. 15. Cieniowany model terenu przedstawiający relikty zamku w Kępcewie. Widok od strony południowo-zachodniej. Oprac. G. Kiarszys



Ryc. 16. Cieniowany model terenu przedstawiający relikty zamku w Kępcewie. Czerwona linia wskazuje przebieg przekroju poprzecznego. Oprac. G. Kiarszys



Ryc. 17. Przekrój poprzeczny przez relikt zamku w Kępcewie (stan. 1) na osi W-E. Oprac. G. Kiarszys